

北朝至宋代墓葬出土地轴的考古学研究^{*}

卢亚辉(中国社会科学院考古研究所)

摘要: 在系统梳理北朝至宋代墓葬出土地轴的基础上, 对其进行考古类型学与分区分期研究, 可知北朝至唐代, 地轴主要出土于山西、河北、天津、辽宁等北方地区, 集中发现于山西长治, 即唐代潞州与河北道地区; 五代至宋, 地轴主要在南方地区发现, 集中出土于成都附近地区, 浙江、湖北、福建亦零星出土。地轴传播的背景, 是与唐初建国元从、五代时河北河东军人等政治文化集团与人群的迁徙密切相关。

关键词: 地轴; 神煞俑; 时空分布; 唐建国元从及其后裔

Abstract: *Dizhou* 地轴 is a pottery figurine with double human heads or animal heads sharing a horizontal snake body, which was used as a funerary object. Unearthed from medieval tombs, its origin can be traced back to the images of mythical double-headed creature with human face in the stone reliefs of the Han Dynasty, which is considered to be closely related to Fengbo 风伯.

Through systematic sorting of *Dizhou* figurines unearthed from the burials between the Northern Dynasties and the Song Dynasty, this paper conducted typological and chronological studies in different regions, finding that *Dizhou* figurines between the Northern Dynasties and the Tang Dynasty are found in northern regions including present-day Shanxi, Hebei, Tianjin, Liaoning, etc., with the highest concentration in Changzhi of Shanxi, namely Luzhou 潞州 of Hebei Dao 河北道 in the Tang Dynasty. As for samples from the Five Dynasties to the Song Dynasty, they are mainly unearthed in southern regions, mostly concentrating in Chengdu and its surrounding areas, together with scattered findings in present-day Zhejiang, Hubei and Fujian.

There is rich diversity in the identities of tomb occupants whom were buried with *Dizhou* figurines. In present-day Changzhi of Shanxi Province, namely Luzhou area of Hedong Dao in Tang Dynasty, tomb occupants whose burials yielded *Dizhou* figurines were mostly founding meritocracy of the Tang Dynasty and their offspring. In present-day Chaoyang area of Liaoning Province, burials yielded *Dizhou* figurines were mainly from the middle and late phases of Emperor Gaozong's reign, tomb occupants of these burials were mostly garrisons deployed in Yingzhou 营州, who were from Hebei Dao 河北道 and Hedong Dao and participated in Tang Dynasty's administration of northeastern Asia (such as the expedition against Goguryeo). The *Dizhou* figurine unearthed from the tomb of Emperor Yangdi's Empress Xiao of Sui Dynasty 隋炀帝皇后萧氏墓 is similar to these from the early Tang Dynasty tombs in Shanxi Province, which is related to the fact that Empress Xiao had resided in Dingxiang 定襄 city at the order of the Turkic Khan ChuLuo 处罗可汗, and led the Chinese under the rule of Turkic Khanate in late Sui Dynasty. The *Dizhou* figurine unearthed from Consort Wei Gui's tomb 韦珪墓 is related to her son Li Shen's 李慎 (Prince of Ji, son of Wei Gui and Emperor Taizong of Tang Dynasty) long-time duty as the governor of Zezhou 泽州, who also used the craftsmen of Zezhou. The shapes of most *Dizhou* figurines unearthed at tombs of the Five Dynasties and Song Dynasty in southern China can be traced back to those in the northern China. Occupants of these tombs were most likely immigrants from the Central Plains in the late Tang and Five Dynasties.

Key Words: *Dizhou* (pottery figurine with double human heads or animal heads sharing a horizontal snake body); Mystical Tomb Figurines to Ward off Evils; Spatial and Temporal Distributions; Founding Meritocracy of the Tang Dynasty and Their Offspring

^{*} 基金项目: 教育部人文社会科学重点研究基地重大项目“中古时期墓葬神煞研究”(项目批准号: 17JJD780001); 国家社会科学基金青年项目“北朝隋唐五代墓葬出土神煞俑的考古学研究”(项目批准号: 20CKG025)。

一 引言

神煞俑之一的地轴，与墓龙形制相近，两者极易相混。本文在对地轴进行定名与学术史研究的基础上，系统梳理北朝至宋代墓葬出土的地轴，重点对北朝末年至五代墓葬出土地轴进行考古类型学的研究，辅以两宋墓葬加以论述。

有关神煞俑名称、功能，王去非、徐苹芳、白彬、张勋燎、齐东方、沈睿文、张松林、谢明良、崔世平等已有不少研究。^[1]白彬、张勋燎等据广东海康元墓阴线刻砖题铭的两人首共一龙（蛇）身的“地轴”形象，推测唐宋时期的地轴应是两人首共一龙（蛇）身，蛇身平卧之明器。^[2]唐五代墓随葬品中两人首（兽首）共用一龙（蛇）身，龙（蛇）身平卧之明器为地轴，而两人首（兽首）共用一龙（蛇）身，龙（蛇）身圆拱起者则为墓龙。^[3]

据上述定义，对北朝至宋墓葬出土地轴梳理如下。

二 北朝至宋代墓葬出土的地轴

地轴，北齐时仅见于山东淄博；唐代主要集中在出土于山西、河北、天津、辽宁等地，即唐代潞州与河北道；五代至宋主要发现在四川成都附近地区，浙江、湖北、福建亦零星出土。

（一）山东地区

仅见山东淄博武平四年（573年）前后崔博墓。^[4]

（二）山西地区

集中出土于长治、襄垣、太原三地。

襄垣地区出土地轴的墓葬有永徽四年（653年）张氏与其夫合葬墓、^[5]久视元年（700年）李石墓。^[6]

长治地区出土地轴的墓葬有显庆四年（659年）乐方墓、^[7]显庆五年（660年）范澄夫妇墓、^[8]上元三年（676年）前后云步街唐墓04CTM2、^[9]文明元年（684年）乐道仁墓、^[10]永昌元年（689年）崔孛暨夫人申氏合葬墓、^[11]天授二年（691年）冯廓夫妇墓、^[12]长安二年

（702年）王义墓、^[13]大历六年（771年）王休泰墓。^[14]

太原地区出土地轴的墓葬有7世纪末太原金胜村三号唐墓。^[15]

（三）河北地区

河北地区出土地轴的墓葬有咸亨元年（670年）孙建墓、^[16]咸亨三年（672年）董满墓、^[17]高宗武周时期威县侯贯镇后郭固村唐墓、^[18]672年前后献县东樊屯村唐墓XM1。^[19]

（四）辽宁地区

集中出土于辽宁朝阳一地。出土地轴的墓葬有咸亨四年（673年）左才墓、^[20]上元三年（676年）张狼墓、^[21]仪凤二年（677年）韩相墓、^[22]679年前后朝阳市双塔区中山营子村唐墓（1994）。^[23]

（五）江苏地区

江苏地区出土地轴的墓葬有贞观年间隋炀帝皇后萧氏墓、^[24]南京李昇钦陵。^[25]

（六）陕西地区

陕西地区出土地轴的墓葬仅见乾封元年（666年）唐太宗贵妃、纪国太妃韦珪墓。^[26]

（七）河南地区

河南地区出土地轴的墓葬有安阳上元二年（675年）杨偃暨妻李氏合葬墓。^[27]

（八）天津地区

天津地区出土地轴的墓葬有高宗武周时期军粮城刘家台子唐石棺墓。^[28]

（九）福建地区

福建地区出土地轴的墓葬有胡西畚族乡苏溪村五代墓。^[29]

（十）四川地区

四川地区出土地轴的墓葬有彭山后蜀广政十八年（955年）宋琳墓、^[30]治平四年（1067年）邛崃宋墓、^[31]蒲江五星镇熙宁五年（1072年）王氏史氏合葬墓、^[32]成都元祐八年（1093年）张确夫妇合葬墓、^[33]广汉元祐年间（1086~1094年）□三妹墓、^[34]邛崃市临邛镇蒋庵子北宋晚期M6、^[35]彭州市天彭镇二龙村北宋墓、^[36]成都二仙桥绍兴二十二年（1152年）任氏

与夫人卫氏合葬墓、^[37]绵阳杨家南宋墓。^[38]

(十一) 湖北地区

湖北地区出土地轴的墓葬有南宋湖北罗田宋墓。^[39]

(十二) 浙江地区

浙江地区出土地轴的墓葬有桐庐象山桥南宋墓。^[40]

(十三) 江西地区

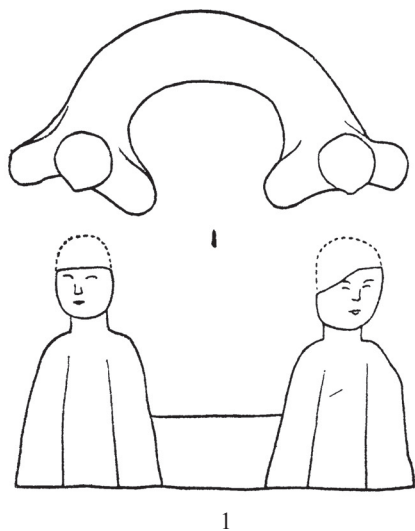
江西地区出土地轴的墓葬有进贤县政和七年(1117年)吴愿墓。^[41]

三 地轴的类型学研究

地轴，双人首蛇身，两端各有一人首。除山西长治显庆四年乐方墓与文明元年乐道仁墓，未

见图版或实物，暂不归类，其余地轴，以蛇身的形状可分为三型：

A型 6件。蛇身呈弓形，人首朝向近乎同一方向。山东淄博武平四年前后的崔博墓M12:5，头略残，上身挺立，双手下垂按地，下体成弧形连接在一起，似蛇体着地。残高10厘米(图一)。扬州隋炀帝皇后萧氏墓(图二:1)、辽宁朝阳市朝阳镇东南咸亨四年左才墓、上元三年张狼墓、议凤二年韩相墓出土地轴亦属此型。山西襄垣久视元年李石墓M3:21，手制。通体涂白彩，大部脱落。为双人首连体蛇身，人首头戴帽，五官端正，作微笑状，蛇身呈弓形，两端粗，中间细。长29、高12厘米(图二:2)。除左才墓外，其余地轴人首均戴帽。



图一 崔博墓A型地轴(M12:5)

(采自《考古学报》1984年第2期)



图二 A型地轴

1. 隋炀帝皇后萧氏墓(M2)地轴 2. 李石夫妇合葬墓M3:21
(1采自《考古》2014年第7期; 2采自《文物》2004年第10期)

B型 蛇身呈略向下弯曲，或呈平直状。根据蛇身下方有无台座，分为两个亚型。

Ba型 蛇身下方无台座。根据蛇身缠绕痕迹的演进，可以分为两式。

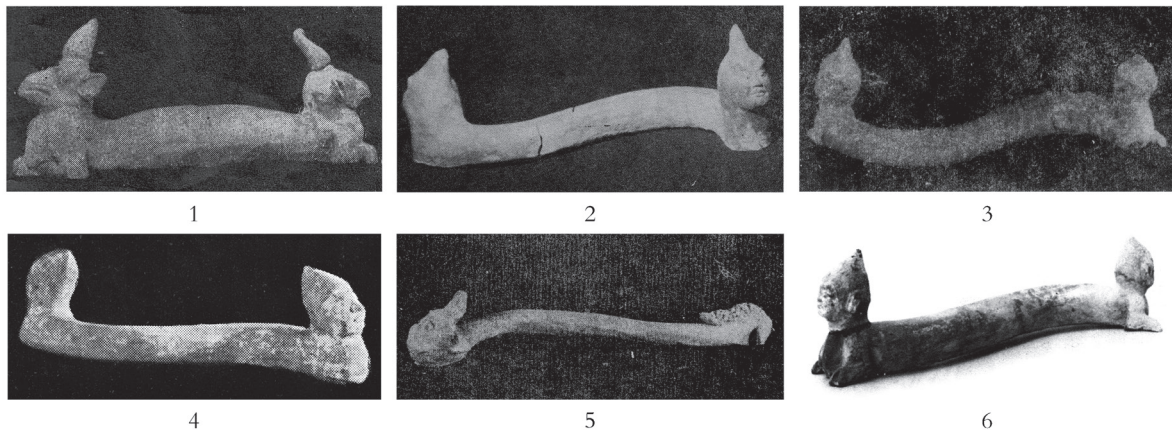
I式 6件。蛇身缠绕痕迹不明显，人首写实程度较弱，头顶尖角或戴尖帽。显庆五年范澄夫妇墓地轴，蛇身人面，兽耳独角，涂红色。长58厘米（图三：5）。长治永昌元年崔孛暨夫人申氏合葬墓地轴，蛇身弯曲，两端各有一人首。两头间距34、头高12厘米（图三：2）。长治天授二年冯廓夫妇合葬墓地轴，两端为人首，下有双爪前伸，中为弯曲的蛇身，上有细小的锯齿状突起。长41、高14.5厘米（图三：3）。长治长安四年王义墓地轴，鸟喙尖角，全身涂红色。长35厘米（图三：1）。长治大历六年王休泰墓地轴，灰陶胎，外施白粉一层。人面蛇身，体屈曲。长25厘米（图三：4）。长治云步街唐墓04CTM2：3，人面，头戴尖顶风帽，大耳，圆目，兽蹄双足，蛇身弯曲。高8.6、身长33厘米（图三：6）。以上墓葬均位于山西长治地区。

II式 8件。蛇身缠绕痕迹明显，人首近乎写实，或着幞头，或散发。标本彭山955年宋琳墓地轴，两首分别为一男一女，男者着幞头，分两巾以束发髻，女者法界扁平高起，两鬓下垂高耸抱面。长41、高14厘米（图四：1）。标本成都1093年张确暨夫人杜氏合葬墓左：2，二蛇

身交缠伏于地，两端各有一人首。人首戴褐色幞头，巾子较高，脑后有小带向上绕于巾子根部，二垂足呈八字形垂于颌下。脸同向，目略下视。左侧者为黄色身躯，右侧者为红色身躯。长33.5、高13.6厘米（图四：2）。标本彭州市天彭镇二龙村北宋墓地轴，两首皆为男性，头戴幞头，脑后系带垂于两肩，左首平视前方，右首微向左侧斜视。长29.3、高11.3厘米（图四：3）。标本成都1152年前后下葬的任氏与夫人卫氏墓M1：31，披发，脸同向，双眼正视。长22、高11厘米（图四：4）。标本桐庐象山桥南宋墓M左：5，出土于墓室正中的地龕内，维持着入藏时的原状，两人首共一蛇身。长29.4厘米（图四：5）。

Bb型 蛇身下方有台座。除胡西畚族乡苏溪村五代墓出土地轴图版不清楚、治平四年邛崃宋墓未见图版外，根据蛇身缠绕痕迹的演进，可以分为两式。

I式 8件。蛇身缠绕痕迹不明显，头戴尖帽。标本襄垣张氏与其夫合葬墓地轴，两人首反向，饰戴黑色尖顶帽，方面大耳，留黑色胡须。身体细长，蛇身饰红色。长27.5、宽8.6、通高17厘米（图五：5）。标本清河市孙建墓M1：13，两人首共一龙身，龙身下有四肢，爪前伸，下为长方形台座。长19.5、高16厘米（图五：1）。标本文安县董满墓地轴，身体呈S形，两端各有一人首，昂首，头戴尖顶护颈帽，长眉细目，



图三 Ba型I式地轴

1. 王义墓地轴 2. 崔孛墓地轴 3. 冯廓墓地轴 4. 王休泰墓地轴 5. 范澄夫妇墓地轴 6. 长治云步街唐墓 04CTM2：3
（1采自《考古》1962年第2期；2采自《文物》1987年第8期；3、5采自《文物》1989年第6期；4采自《考古》1965年第8期；6采自《文物世界》2005年第5期）



图四 Ba型II式地轴

1. 宋琳墓地轴 2. 张确墓左：2 3. 彭州市天彭镇二龙村北宋墓地轴 4. 任氏与夫人卫氏墓 M1：31 5. 桐庐象山桥南宋墓 M左：5

(1 采自《考古》1958年第5期；2 采自《文物》1990年第3期；3 采自《彭州文物撷珍》，第115页；4 采自《成都考古发现(1999)》，第217页；5 采自《浙江宋墓》，图版八：4)

前肢平伏，有利爪，卧于中空的底座之上。通长30.5、高18厘米(图五：2)。标本邢台威县侯贯镇后郭固村唐墓标本132，头向左扭，戴尖顶风帽，圆脸阔嘴，两体扭曲相连，中空。长25.4、高15.5厘米(图五：6)。标本安阳上元二年杨偁暨妻李氏合葬墓地轴，双首龙身，两首相背，头戴风帽，龙身通体红鳞，身下有四爪，匍匐在长方板座上。长27、宽10、高11厘米(图

五：4)。标本献县东樊屯村唐墓XM1：30，龙身两端各有一人头，戴尖顶护颈帽，面方圆，双眉紧皱，二目圆睁，胸、背满披鳞甲，前肢利爪外露。高12厘米(图五：3)。

II式 4件。蛇身缠绕痕迹明显，头戴幞头或束高髻。蒲江1072年王氏史氏合葬墓M1：35，花斑纹蛇身，两端反向人头各1个。长28.5、高10.2厘米(图六：2)。广汉口三妹墓，M1：2、3、4，男女二俑分左右平卧于床上，左女右男，面朝天，头枕于凹腰鼓形陶枕之上。男者，头戴圆结幞头，身着圆领衣；女者，头挽高髻，裹巾，额前饰花，耳下垂坠，身着交领服，身体以宽带形物包裹其体。长34.4、宽9.2、高7厘米(图六：4)。邛崃临邛镇蒋庵子北宋晚期M6左室：36，红胎，俑表施绿、黄等色釉，两人首，均为男像，束髻，裹巾，圆脸，头偏右后，昂起作仰望之状，长鼻，双耳硕大，身穿右衽交领上衣。长15.8、宽7.8、座高1.2、通高9.2厘米(图六：3)。罗田县汪家桥南宋墓M4：38，双头蚕身人面，直卧于底座上，全身刻划环节。长14厘米(图六：1)。

C型 2件。蛇身离地。双人首蛇身，面似天王，身躯矮短，侧臂有翅，二俑相同，背部以一陶棒相接。标本乾封元年纪国太妃韦珪墓出土的地轴，立于不规则黑色踏板上，兽头相背面朝外，均抬头挺胸、平视。连体呈筒状，与踏板平行，仅有两前肢，好似没有后半身的怪兽胸部相连。两端为人面，头发向上呈山峰状，蹙眉怒目、阔鼻、闭嘴，堆塑八字须、络腮胡，耳贴于头两侧。除头发、眉毛、眼睛、胡须、胸部局部涂黑彩外，通体原粉红彩脱落严重，多处呈土黄色。翎翅涂蓝绿相间单色，翅尖及边缘贴金。高48厘米(图七)。

至此，可作出北朝至宋代墓葬出土地轴的分布图(图八)。

四 地轴的分区、分期与使用人群

(一) 地轴的分布范围

从地轴分布图来看，地轴在武周时期及以前



图五 Bb 型 I 式地轴

1. 孙建墓 M1 : 31 2. 董满墓地轴 3. 河北献县东樊屯村唐墓 XM1 : 30 4. 杨侃暨妻李氏合葬墓地轴 5. 张氏与其夫合葬墓地轴 6. 邢台威县侯贯镇后郭固村唐墓标本 132
(1 采自《文物》1990 年第 7 期; 2 采自《文物》1994 年第 1 期; 3 采自《文物》1990 年第 5 期; 4 采自《文物资料丛刊》6, 图版伍 : 8; 5 采自《文物》2004 年第 10 期; 6 采自《河北省考古文集(三)》, 彩版三三 : 5)



图六 Bb 型 II 式地轴

1. 罗田县汪家桥南宋墓 M4 : 38 2. 王氏史氏合葬墓 M1 : 35 3. 邛崃临邛镇蒋庵子北宋晚期墓 M6 左室 : 36 4. 广汉口三妹墓 M1 : 2、3、4

(1 采自《江汉考古》1985 年第 2 期; 2 采自《考古与文物》1986 年第 3 期; 3 采自《成都考古发现(2014)》, 图版三一 : 4; 4 采自《考古》1990 年第 2 期)

主要出土于北方地区, 中晚唐至唐末仅见长治王休泰墓一例。五代至两宋出现在福建、江苏、四川、江西、湖北、浙江等地, 集中出土于四川成都及周边地区。

以武周末年为界, 武周时期及以前主要出土于北方地区墓葬中, 即唐代河北道潞州与河北道南部、北部营州地区(今辽宁朝阳), 扬州亦有

发现。已公布的材料, 以临淄崔博墓出土者时代最早。类型有 A 型、Ba 型 I 式、Bb 型 I 式和 C 型。呈现出以淄博-长治-河北南部为中心向外扩散的趋势。具体言之: A 型地轴, 北朝时期最早出现在淄博地区墓葬中; 入唐以后, 在唐高宗时期集中出现在朝阳地区墓葬; 武周时, 出现在襄垣唐墓中。Ba 型 I 式地轴, 集中出土于长治地区高

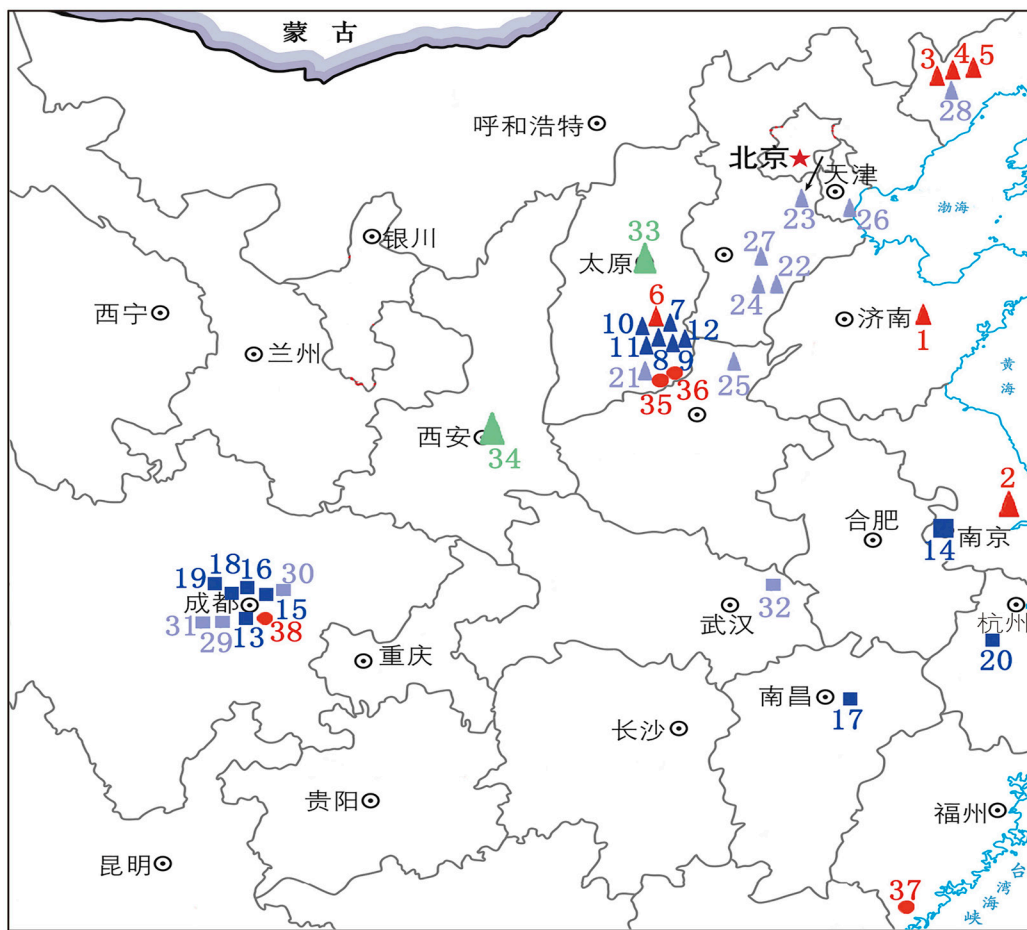


图七 韦珪墓 C 型地轴

(采自《昭陵博物馆陶俑珍品集》第5册《韦珪墓》，第42、43页)

宗至武周时期的墓葬。Bb型I式地轴，最早见于长治张氏与其夫合葬墓，后高宗武周时期在唐河北道地区（今河北、河南安阳、天津、辽宁朝阳）墓葬中集中发现。C型地轴仅在礼泉、太原出土2例，墓主一为唐太宗韦贵妃、纪国太妃韦珪；太原金胜村3号唐墓墓主应为唐建国元从及后裔。

五代两宋时期，地轴出现在了四川、浙江、湖北、福建等南方地区，集中出土于四川成都及附近地区。五



▲ A 型 ▲ Ba型I式 ■ Ba型II式 ▲ Bb型I式 ■ Bb型II式 ▲ C 型 ● 未分型、式者

图八 出土地轴墓葬分布示意图

1. 淄博崔博墓 2. 扬州隋炀帝皇后萧氏墓 3. 朝阳市左才墓 4. 朝阳市张狼墓 5. 朝阳市韩相墓 6. 襄垣李石墓 7. 长治范澄夫妇墓 8. 长治崔拏暨夫人申氏合葬墓 9. 长治冯廓夫妇墓 10. 长治王义墓 11. 长治王休泰墓 12. 长治云步街唐墓 04CTM2 13. 彭山宋琳墓 14. 南京李昇钦陵 15. 成都张确墓 16. 彭州天彭镇二龙村北宋墓 17. 进贤吴愿墓 18. 成都任氏与夫人卫氏墓 19. 绵阳杨家南宋墓 20. 桐庐象山桥南宋墓 21. 襄垣张氏与其夫合葬墓 22. 清河孙建墓 23. 文安县董满墓 24. 邢台威县后郭固村唐墓 25. 安阳杨偃暨妻李氏合葬墓 26. 天津军粮城刘家台子唐石棺墓 27. 献县东樊屯村唐墓 XM1 28. 朝阳市双塔区中山营子村唐墓（1994） 29. 蒲江王氏史氏合葬墓 30. 广汉口三妹墓 31. 邛崃临邛镇蒋庵子北宋晚期 M6 32. 罗田县汪家桥宋墓 33. 太原金胜村3号唐墓 34. 陕西礼泉县纪国太妃韦珪墓 35. 长治乐方墓 36. 长治乐道仁墓 37. 漳浦县胡西畲族乡苏溪村五代墓 38. 治平四年邛崃宋墓

代时在南京、福建零星出土，南宋时在湖北、浙江亦有零星发现。类型有Ba型II式、Bb型II式。墓主明确的李昇为南唐国主。

(二) 地轴的分期

通过前文类型学的研究，结合分布地域、年代与墓主身份（附表），可知地轴呈现时间、地域集中分布的趋势，可将其划分为二期。

第一期：北朝末年至武周时期。类型有A型、Ba型I式、Bb型I式、C型，形制总体来说相对稳定，主要集中出土在山西东南部与河北南部地区墓葬。A型地轴最早出现在山东淄博崔博墓中，入唐后又在长治、襄垣、朝阳等地墓葬中出土，其形制有内在的连续性。

第二期：五代至两宋。类型有Ba型II式、Bb型II式。A型、C型消失。地轴在保持两人首、蛇身等基本元素不变的基础上，形式富有变化。如桐庐象山桥南宋墓出土的Ba型II式地轴两人首近平躺，与蛇身处于同一直线上；□三妹墓出土的Bb型II式地轴平卧于床上，而罗田县汪家桥南宋墓出土的Bb型II式地轴近乎蚕蛹形态。

(三) 使用人群

地轴的分布与人群的身份有关。以地轴为代表的神煞俑，不属于唐政府规定的丧葬明器，而是属于北方地区北朝以来地方性葬俗，^[42]呈现出以长治与河北南部为中心，向外扩散的趋势。就其使用人群而言，身份有以下类型：

1. 河东潞州建国元从及其后裔

唐东道潞州地区地轴多见于唐建国元从及其后裔的墓葬中。如乐方在隋纲不振，太宝将倾之际，先拜有道，授朝散大夫。^[43]乐方之孙乐道仁、^[44]冯廓、^[45]崔擎一族、李石、太原金胜村3号唐墓的墓主亦多是唐建国元从及其后裔。^[46]

2. 唐经营营州与河北道、河东道人士的驻防营州（今辽宁朝阳）出土地轴的墓葬有673年左才墓、676年张狼墓、677年韩相墓、679年前后朝阳市双塔区中山营子村唐墓（1994），可知朝阳地区前期出土地轴的墓葬年代集中在高宗中后期。其背后的原因则是太

宗高宗时以营州为中心建设的防御体系，逐渐在永徽、显庆后发挥效用，总章年间（678~670年）随着高句丽的平定，与周边族群的内附，唐朝在营州地区的形势逐渐安定下来。^[47]朝阳地区墓葬中地轴、墓龙、伏听等神煞俑，多成组出现。墓主多是参与唐王朝经营东北亚（如伐高丽）而定居营州的河北道、河东道人士。^[48]

3. 隋炀帝暨皇后萧氏墓、韦珪墓

唐初地轴主要出土在北方，但也有例外，即在扬州隋炀帝与皇后萧氏墓中亦有发现。炀帝及萧后墓出土的地轴与唐初山西地区墓葬出土者形制相近，当与萧后被突厥处罗可汗置于定襄城，且掌握“隋末中国人在虏庭者”有关。^[49]

唐太宗贵妃、纪国太妃韦珪墓出土的C型地轴，和太原金胜村3号唐墓出土者一致，或与其子纪王李慎长期任职泽州刺史，甚至使用泽州工匠有关。^[50]

4. 南方墓葬墓主身份蠡测

南方墓葬的年代集中在五代两宋，出土地则集中在四川成都及其附近地区，湖北、福建、杭州亦见零星出土。Ba型地轴的墓葬除宋琳墓外，尚有成都张确夫妇合葬墓、彭州天彭镇二龙村北宋墓、成都任氏与夫人卫氏合葬墓，浙江桐庐宋宁宗至理宗朝桐庐象山桥墓。此期Ba型地轴主要延续山西长治地区的形制。出土Bb型地轴的墓葬除福建漳浦县胡西畲族乡苏溪村五代墓，还见于四川蒲江五星镇王氏史氏合葬墓、广汉□三妹墓、邛崃市临邛镇蒋庵子北宋晚期墓M6，湖北罗田汪家桥南宋墓，Bb型地轴主要延续河北地区的形制。

地轴，与伏听、墓龙、雷神俑、人首鸟身俑等构成一套神煞俑组合，在唐末至两宋集中出土在四川、福建、湖北、江西等地的原因，当与伏听、墓龙等分布的原因相近，^[51]即与五代时期“唐兵戍蜀者，积三万人，其后（孟）知祥杀（董）璋，兼据两川，而唐之精兵皆陷蜀”^[52]这一历史背景有关。即五代以后地轴在四川成都附近的出现，与河东、河北地区军人家族与中原人口的南迁关系密切。地轴在南方出土的地

点,恰与唐后期五代北方人民南迁的主要方向一致,^[53]也可作为对上述论断的一个佐证。

五 结语

唐宋墓葬神煞俑中的源头,与汉画石中的诸元素皆可对应。^[54]唐宋墓葬中出土的地轴,当源于汉画石中出现的双首人面神兽图像。汉画石中的双首人面神兽图像为荧惑图像,表现出复杂的思想。^[55]唐宋墓葬中出土的地轴表达的当是盛行于两汉五行思想中的荧惑之精为风伯之说。已刊布的陶质地轴最早见于山东淄博武平四年前后的崔博墓,这与山东地区作为东汉荧惑图像(双首人面神兽)画像石最为集中的区域相符合,^[56]C型地轴与画像石中的双首人面神兽图像最为接近,二者之间的紧密联系当从中国丧葬文化的延续性中寻求解释。

作为神煞俑之一的地轴在南北朝至宋代墓葬中多有发现,其陶质形式的产生不晚于北朝末年,初唐至武周时期繁盛,历经玄宗至唐末的沉寂,五代两宋时期再次集中出现在四川地区,湖北、福建地区零星出土,南宋之后的墓葬未见出土。

地轴等神煞俑传播的背后,是人群的迁徙与流动。流动中的人群又多以政治文化集团的形式集体出现,^[57]如出土地轴的唐初建国元从及其后裔、入蜀的河东北军人集团。

需要值得注意的是出土地轴的墓葬只占已公布墓葬的较少一部分,论证的材料需进一步充实。在第一期与第二期之间,地轴在玄宗至唐末的墓葬中未见集中出土,存在一定的缺环,仅长治地区王休泰墓出土1例。以上问题的解决,只能期待考古墓葬材料的进一步发掘与公布。

注释:

[1] a.王去非:《四神、巾子、高髻》,《考古通讯》1956年第5期;

b.徐莘芳:《唐宋墓葬中的“明器神煞”与“墓仪”制度——读〈大汉原陵秘葬经〉札记》,《考古》1963年第2期;

c.张勋燎、白彬著:《中国道教考古》第5册,第

1383~1450页,线装书局,2006年;

d.张勋燎、白彬著:《中国道教考古》第6册,第1611~1750页;

e.齐东方:《中国北方地区唐墓》,北京大学考古文博学院、日本大阪经济法科大学编:《7~8世纪东亚地区历史与考古国际学术讨论会论文集》,第8~15页,科学出版社,2001年;

f.齐东方:《隋唐环岛文化的形成和展开——以朝阳隋唐墓研究为中心》,王小甫主编:《盛唐时代与东北亚政局》,第133~160页,上海辞书出版社,2003年;

g.沈睿文:《唐宋墓葬神煞考源——中国古代墓葬太一出行系列研究之三》,荣新江主编:《唐研究》第18卷,第201~224页,北京大学出版社,2012年;

h.郑州市文物考古研究所编著:《中国古代镇墓神物》,第13~31页,文物出版社,2004年;

i.谢明良:《山西唐墓出土陶瓷初探》,《中国陶瓷史论集》,第5~33页,(台北)允晨文化,2007年;

j.崔世平:《唐宋墓葬所见“仪鱼”与葬俗传播》,《东南文化》2013年第4期;

k.卢亚辉:《武则天时代墓葬的考古学研究》,第117~119页,博士学位论文,北京大学,2018年。

[2] 张勋燎、白彬著:《中国道教考古》第6册,第1705~1709页。

[3] 承北京大学考古文博学院沈睿文教授告知,谨致谢忱。

[4] 山东省文物考古研究所:《临淄北朝崔氏墓》,《考古学报》1984年第2期。

[5] 山西省考古研究所等:《山西襄垣唐墓(2003M1)》,《文物》2004年第10期。

[6] 山西大学文博学院、襄垣县文物博物馆:《山西襄垣唐代李石夫妇合葬墓》,《文物》2004年第10期。

[7] 山西省文物管理委员会晋南文物工作组:《山西长治北石槽唐墓》,《考古》1965年第9期。

[8] a.长治市博物馆:《长治县宋家庄唐代范澄夫妇墓》,《文物》1989年第6期;

- b.陕西省古籍整理办公室编,吴钢主编:《全唐文补遗》第6辑,第277~278页,三秦出版社,1999年。
- [9] 白红岩、崔利民:《长治云步街唐墓》,《文物世界》2005年第5期。
- [10] 同[7]。
- [11] a.长治市博物馆:《山西长治市北郊唐崔孳墓》,《文物》1987年第8期;
b.周绍良主编:《唐代墓志汇编续集》,第300~301页,上海古籍出版社,2001年。
- [12] a.长治市博物馆:《山西长治市唐代冯廓墓》,《文物》1989年第6期;
b.周绍良主编:《唐代墓志汇编续集》,第311页。
- [13] a.山西省文物管理委员会、山西省考古研究所:《山西长治北石槽唐墓》,《考古》1962年第2期;
b.周绍良主编:《唐代墓志汇编》,第999~1000页,上海古籍出版社,1992年。
- [14] a.山西省文物管理委员会晋东南文物工作组:《山西长治唐王休泰墓》,《考古》1965年第8期;
b.周绍良主编:《全唐文新编》第5部,第5册,第15318页,吉林文史出版社,2000年。
- [15] 山西省文物管理委员会:《太原南郊金胜村三号唐墓》,《考古》1960年第1期。简报定为初唐,此据谢明良:《山西唐墓出土陶瓷初探》一文,将其年代定为七世纪末。
- [16] a.辛明伟、李振奇:《河北清河丘家那唐墓》,《文物》1990年第7期;
b.周绍良主编:《唐代墓志汇编续集》,第190页。
- [17] a.廊坊市文物管理所、文安县文物管理所:《河北文安麻各庄唐墓》,《文物》1994年第1期;
b.吕冬梅、田燕萍:《廊坊近年出土的隋唐墓志》,《文物春秋》2002年第3期。
- [18] 邢台市文物管理处等:《邢台威县后郭固出土汉唐至金元文物》,河北省文物研究所编著:《河北省考古文集(三)》,第161~210页,科学出版社,2007年。
- [19] 王敏之等:《河北献县唐墓清理简报》,《文物》1990年第5期。
- [20] a.辽宁省博物馆文物队:《辽宁朝阳唐左才墓》,文物编辑委员会编:《文物资料丛刊》6,第102~109页,文物出版社,1982年;
b.周绍良主编:《唐代墓志汇编续集》,第203~204页。
- [21] 朝阳市博物馆:《朝阳唐张狼墓发掘简报》,辽宁省文物考古研究所、日本奈良文化财研究所编著:《朝阳隋唐墓葬发现与研究》,第19~29页,科学出版社,2012年。
- [22] 辽宁省文物考古研究所、朝阳市双塔区文物管理所:《朝阳唐韩相墓出土文物简报》,辽宁省文物考古研究所、日本奈良文化财研究所编著:《朝阳隋唐墓葬发现与研究》,第61~66页。
- [23] 辽宁省文物考古研究所、朝阳市双塔区文物管理所:《朝阳市双塔区中山营子村唐墓出土文物简报》,辽宁省文物考古研究所、日本奈良文化财研究所编著:《朝阳隋唐墓葬发现与研究》,第73~80页。
- [24] 南京博物院等:《江苏扬州市曹庄隋炀帝墓》,《考古》2014年第7期。
- [25] 南京博物院:《南唐二陵发掘报告》,第278~279页,南京出版社,2015年。
- [26] 昭陵博物馆编:《昭陵博物馆陶俑珍品集》第5册,第42~43页,北京联合出版社公司,2016年。
- [27] a.安阳市博物馆:《唐杨侃墓清理简报》,文物编辑委员会编:《文物资料丛刊》6,第130~133页;
b.周绍良主编:《唐代墓志汇编续集》,第210~211页。
- [28] a.李世瑜:《古代渤海湾西部海岸遗迹及地下文物的初步调查研究》,《考古》1962年第12期;
b.天津市文化局考古发掘队:《天津军粮城发现的唐代墓葬》,《考古》1963年第3期。
- [29] 王文径:《漳浦县胡西畲族乡五代墓》,《福建文博》1988年第1期。
- [30] a.四川省博物馆文物工作队:《四川彭山后蜀宋琳墓清理简报》,《考古》1958年第5期;
b.买地券录文见陕西省古籍整理办公室编,吴钢

- 主编：《全唐文补遗》第7辑，第447页，三秦出版社，2000年。
- [31] 邛崃县文物保管所：《邛崃县发现一座北宋墓》，《成都文物》1987年第4期。
- [32] 四川省文管会、蒲江县文化馆：《四川蒲江县五星镇宋墓清理记》，《考古与文物》1986年第3期。
- [33] 成都市博物馆考古队：《成都东郊北宋张确夫妇墓》，《文物》1990年第3期。
- [34] 四川省文物考古研究所、广汉县文物管理所：《四川广汉县雒城镇宋墓清理简报》，《考古》1990年第2期。
- [35] 成都文物考古研究所、邛崃市文物管理局：《邛崃市临邛镇蒋庵子唐宋墓葬发掘简报》，成都文物考古研究所编著：《成都考古发现（2014）》，第460~500页，科学出版社，2016年。
- [36] 彭州市博物馆：《彭州文物撷珍》，第111~117页，四川人民出版社，2014年。
- [37] 成都市文物考古研究所：《成都市二仙桥南宋墓发掘简报》，成都市文物考古研究所编著：《成都考古发现（1999）》，第211~224页，科学出版社，2001年。
- [38] 何志国：《四川绵阳杨家宋墓》，《考古与文物》1988年第1期。
- [39] 罗田县文管所：《罗田县汪家桥宋墓发掘记》，《江汉考古》1985年第2期。
- [40] 浙江省文物考古研究所等：《桐庐象山桥南宋墓》，浙江省考古研究所编著：《浙江宋墓》，第1~28页，科学出版社，2009年。
- [41] 彭适凡、唐昌朴：《江西发现几座北宋纪年墓》，《文物》1980年第5期。
- [42] 齐东方：《中国北方地区唐墓》，北京大学考古文博学院、日本大阪经济法科大学编：《7~8世纪东亚地区历史与考古国际学术讨论会论文集》，第8~15页；后《隋唐考古》第三章亦表达类似的观点，见齐东方：《隋唐考古》，第75~91页，文物出版社，2002年。
- [43] 周绍良主编：《唐代墓志汇编》，第646~647页。
- [44] 周绍良主编：《唐代墓志汇编》，第715页。
- [45] 周绍良主编：《唐代墓志汇编续集》，第311页。
- [46] a. 沈睿文：《太原金胜村唐墓再研究》，沙武田主编：《丝绸之路研究集刊》第2辑，第7~32页，商务印书馆，2017年；
b. 卢亚辉：《墓葬所见唐建国元从及其后裔》，包伟民、刘后滨主编：《唐宋历史评论》第4辑，第106~138页，社会科学文献出版社，2018年。
- [47] 李松涛：《论契丹李尽忠、孙万荣之乱》，王小甫主编：《盛唐时代与东北亚政局》，第94~115页，上海辞书出版社，2003年。在此需要注意的是从太宗末高宗初年积极营州，到神煞俑在朝阳地区集中出现，中间相隔20多年，恰是一代人的时间。
- [48] 卢亚辉：《中古墓葬出土伏听的古学研究》，《文博》2019年第5期。
- [49] 《旧唐书》卷一九四《突厥列传》，第5154页，中华书局，1975年。
- [50] 唐代泽州工匠在洛阳地区的活动，崔世平已经指出在洛阳地区皇室贵族墓葬修筑中，经常征发晋南地区役人。参见崔世平：《唐代恭陵玄宫形制与关中墓葬因素》，《中古丧葬艺术、礼俗与历史研究》，第137~147页，中国社会科学出版社，2018年。
- [51] a. 同[48]；
b. 卢亚辉：《唐五代墓葬所见墓龙》，《文物春秋》2020年第3期。
- [52] 《新五代史》卷二四《安重诲传》，第289页，中华书局，2015年。
- [53] 葛剑雄主编：《中国移民史》第三卷《隋唐五代时期》，第269~352页，福建人民出版社，1997年。
- [54] 沈睿文：《唐宋墓葬神煞考源——中国古代墓葬大一出行系列研究之三》，荣新江主编：《唐研究》第18卷，第201~224页。
- [55] 陈秀慧：《东汉荧惑图像考》，《考古学报》2018年第2期。
- [56] 同[55]。
- [57] 政治文化集团的定义，参见卢亚辉：《武则天时代墓葬的考古学研究》，第8~10页。

(责任编辑 周羿杨)

附表 北朝至宋代墓葬出土地轴一览表

墓主/墓葬	年代	墓葬位置	墓主身份	地轴尺寸	数量类型	原简报定名
崔博	573年	山东淄博	临淄崔氏, 崔鹞之子, 崔鸿之侄。	残高10厘米	1件 A型	连体俑
萧氏墓	贞观年间	江苏扬州	隋炀帝及皇后。		2件 A型	双人首蛇身陶俑
张氏与夫合葬墓	653年	山西襄垣	不明。	通高17、宽8.6、长27.5厘米	1件 Bb型I式	双人首蛇身俑
乐方	659年	山西长治	隋纲不振, 太宝将倾, 先拜有道, 授朝散大夫。唐建国元从。	残长33厘米	1件 不明	镇墓兽
范澄夫妇墓	660年	山西长治	父昌, 隋任雍州司户参军、金州垣县令。	长58厘米	1件 Ba型I式	双头兽
韦珪	666年	陕西礼泉	唐太宗贵妃, 纪国太妃。	高48厘米	1件 C型	彩绘贴金镇墓兽
孙建	670年	河北清河	皇朝燕州都督府法曹参军、上骑都尉、朝散郎、蓬州安固县令, 清河人。	高16、长19.5厘米	1件 Bb型I式	陶墓龙
董满	672年	河北文安	版授恒州藁城县令。	长30.5、高18厘米	1件 Bb型I式	陶墓龙
左才	673年	辽宁朝阳	隋涪州司马。	长41厘米	1件 A型	双人首蛇身俑
杨侃暨妻李氏	675年	河南安阳		高11、长27、宽10厘米	1件 Bb型I式	墓龙
张狼	676年	辽宁朝阳	其父来自潞州或河北道南部地区, 参与李唐建国, 后以军人身份定居战略要地柳城。	长32.6、高12厘米	1件 A型	陶双人首蛇身俑
韩相	677年	辽宁朝阳	韩相来自于唐潞州或河北道南部地区, 以军人身份定居营州地区。	长25、高12.3厘米	1件 A型	双人首兽身俑
朝阳市双塔区中山营子村唐墓(1994)	679年前后	辽宁朝阳	墓主来自唐河北道南部或潞州地区。	长24.6、宽6.5、高10.7厘米	1件 Bb型I式	墓龙ST0056
云步街唐墓04CTM2	676年前后	山西长治	可能是辛谦之子墓葬。	高8.6、身长33厘米	1件 Ba型I式	双首人面蛇身俑
太原金胜村3号唐墓	7世纪末	山西太原	唐建国元从。	高19厘米	1件 C型	镇墓兽
乐道仁	684年	山西长治	乐道仁为乐方之孙, 建国元从后裔。	残长11厘米	1件 不明	镇墓兽
崔肇暨夫人申氏墓	689年	山西长治	崔肇一族参与李唐建国。	两头间距34厘米, 头高12厘米	1件 Ba型I式	陶人面蛇身俑
冯廓	691年	山西长治	建国元从后裔。	长41、高14.5厘米	1件 Ba型I式	陶双人首蛇
李石	700年	山西襄垣	功建身亡, 敕授骑都尉以酬勋。	长29、高12厘米	1件 A型	双人首蛇身俑
王义	704年	山西长治	云骑尉。	长35厘米	1件 Ba型I式	双首镇墓兽
威县侯后郭固村唐墓	武则天时期	河北邢台		长25.4、高15.5厘米	1件 Bb型I式	墓龙
东樊屯村唐墓XM1	672年前后	河北献县	墓主推测为中下级官吏。	高12厘米	1件 Bb型I式	双人首龙身俑
军粮城唐石棺墓	武则天时期	天津	墓主来自清河献县一带, 驻守军粮城要地。	全长20、高10厘米	1件 Bb型I式	兽身人面俑
王休泰	771年	山西长治	潞城大族。	长25厘米	1件 Ba型I式	双头兽
胡西畬族乡五代墓	五代	福建漳浦		俑长8、高4.8、下底3.8厘米	1件 Bb型	双首墓龙
李昇钦陵	南唐	江苏南京	南唐国主。		2件 Ba型II式	双人首蛇身俑
宋琳	955年	四川彭山		长41、高14厘米	1件 Ba型II式	双头人首蛇身俑
治平四年邛崃宋墓	1067年	四川邛崃		长32、宽11厘米	1件 Bb型	人首蛇身俑
王氏史氏合葬墓	1072年	四川蒲江		长28.5、高10.2厘米	1件Bb型II式	人首蛇身俑

续表

墓主/墓葬	年代	墓葬位置	墓主身份	地轴尺寸	数量类型	原简报定名
张确夫妇合葬墓	1093年	四川成都		长33.5、高13.6厘米	1件 Ba型II式	人首蛇身俑
□三妹	1086—1094年	四川广汉		长34.4、宽9.2、高7厘米	1件Bb型II式	男女卧床俑
临邛镇蒋庵子M6	北宋晚期	四川邛崃		座高1.2、长15.8、宽7.8、通高9.2厘米	2件Bb型II式	人首蛇身俑
天彭镇二龙村北宋墓	北宋	四川彭州		长29.3、高11.3厘米	1件 Ba型II式	三彩人首蛇身陶俑
吴愿	1117年	江西进贤		长11厘米	1件 Ba型II式	人首龙身俑
任氏与夫人卫氏墓	1152年	四川成都		长22、高11厘米	1件 Ba型II式	人首蛇身俑
绵阳杨家南宋墓	南宋	四川绵阳		长23.6、高7.5厘米	1件 Ba型II式	两头俑
罗田县汪家桥宋墓	南宋	湖北罗田		长14厘米	1件Bb型II式	地蚕I式
桐庐象山桥南宋墓	宁宗至理宗	浙江杭州		长29.4厘米	1件 Ba型II式	人首蛇身俑

《四川文物》征订启事

《四川文物》为双月刊，大16开本，120页，双月10日出版，每期定价20元，全年6期72元，面向国内外公开发售，可在当地邮局订阅，国内邮发代号62-143，国外发行代号BM1055。也可直接与编辑部联系邮购。

另，编辑部尚有《四川文物》部分余刊及合订本，可供刊期如下：

1986年第1期~2015年第6期，10元/期，合订本100元/册；

2016、2017年第1~6期，12元/期，合订本120元/册；

2018年第1~6期，15元/期，合订本150元/册；

2019年第1~6期，15元/期，合订本150元/册；

1986年增刊《石刻研究专辑》、1989年增刊《广汉三星堆遗址研究专辑》、1992年增刊《三星堆古蜀化研究专辑》、1994年增刊《四川省重庆自然博物馆论文集》，10元/册；

2004年增刊，30元/册；

2006年增刊《重庆市至四川省南充市高速公路文物保护报告 重庆市至四川省遂宁市高速公路文物保护报告》，50元/册；

《〈四川文物〉二十年目录索引（1984—2003年）》，10元/册；

《〈四川文物〉200期目录（1984.1~2018.4）》，80元/册。

以上价格均含平寄邮资，需订阅者请与编辑部联系（028-6810 7136）邮购。

邮局汇款

收款人：《四川文物》编辑部

地址：四川省成都市人民南路四段5号《四川文物》编辑部

邮编：610041

银行汇款

户名：四川省文物考古研究院

账号：4402 2480 0900 8907 596

开户行：中国工商银行成都跳伞塔支行